

UBS NOVO CENTRO

JUSTIFICATIVAS PARA A CONSTRUÇÃO DA UBS NOVO CENTRO – SANTA LUZIA - MG.

O Ministério da Saúde e a Secretaria Municipal de Saúde no âmbito deste município, têm a função de oferecer condições necessárias à promoção, proteção e recuperação da saúde da população, reduzindo as enfermidades, controlando as doenças endêmicas e parasitárias e melhorando a vigilância à saúde, dando, assim, mais qualidade de vida ao brasileiro.

As Unidades Básicas de Saúde têm como objetivo desenvolver uma atenção integral que impacte nos determinantes e condicionantes de saúde das coletividades. Essas instituições promovem os atendimentos básicos e gratuitos nas áreas de Pediatria, Ginecologia, Clínica Geral, Enfermagem e Odontologia, oferecendo consultas médicas, inalações, injeções, curativos, vacinas, coleta de exames laboratoriais, tratamento odontológico, fornecimento de medicação e encaminhamentos adequados para outras especialidades.

Trabalhando no diagnóstico, tratamento, reabilitação, redução de danos e manutenção da saúde, as Unidades Básicas de Saúde são o contato preferencial da população, tornando-se a principal porta de entrada de comunicação com toda a Rede de Atenção à Saúde.

Em virtude do desafio de garantir o direito do cidadão ao atendimento à saúde e dar condições para que esse direito esteja ao alcance de todos, independentemente da condição social de cada um, em 1994 o Ministério da Saúde criou o Programa de Saúde da Família (PSF), com o objetivo de aumentar o acesso ao sistema de saúde e incrementar as ações de prevenção e promoção da saúde.

No entanto, somente a partir de 1998 o programa consolidou-se como estrutura de um modelo de atenção à saúde que prioriza ações pautadas nos princípios da territorialidade, da intersetorialidade, da descentralização, da corresponsabilidade, da equidade, da eficiência, da participação popular, entre tantos outros.

Nesse processo, a Atenção Básica foi gradualmente se constituindo como porta de entrada preferencial do Sistema Único de Saúde (SUS), sendo o ponto de partida para a estruturação dos sistemas locais de saúde. As equipes de Atenção Básica aplicam ações de promoção da saúde, prevenção, recuperação,

reabilitação de doenças e agravos mais frequentes, e na manutenção da saúde daquela determinada comunidade.

A responsabilidade pelo acompanhamento das famílias coloca, para as equipes saúde da família, a necessidade de ultrapassar os limites classicamente definidos para a “Atenção Básica” no Brasil, especialmente no contexto do SUS.

Assim, um dos desafios atuais e institucionais do Ministério da Saúde é expandir e qualificar a atenção básica no contexto brasileiro, por meio do aumento e estruturação das redes de Unidades Básicas de Saúde, que permitam a atuação das equipes na proposta da Saúde da Família.

A partir do conceito de Atenção Básica pode-se considerar que a função da Unidade Básica de Saúde (UBS), independentemente de estratégias em sua organização, é desenvolver ações de prevenção, promoção e recuperação da saúde, atuando direta e indiretamente no processo de saúde/doença da população, respeitando os princípios de integralidade, equidade e universalidade pessoal, ampliando sobremaneira a participação e o controle social com vistas à vigilância à Saúde na defesa da qualidade de vida das pessoas, dentro de seu raio de atuação.

Além dessa atuação direta, a Unidade Básica de Saúde tem também como função, conhecer a realidade da população através de diagnósticos epidemiológicos geograficamente localizados. Esses diagnósticos fornecem dados estatísticos para que os planos de controle da saúde pública possam ser desenvolvidos rastreando e identificando vetores, organizando os serviços, estabelecendo vínculos, desenvolvendo ações educativas e intersetoriais, para desenvolvimento das ações de vigilância à saúde atuando no controle direto de doenças.

No ano de 2011, foi instituído o Programa de Requalificação de UBS, uma das estratégias do Ministério da Saúde para a estruturação e o fortalecimento da Atenção Básica. Por meio do programa, o Ministério da Saúde propõe uma estrutura física das unidades básicas de saúde - acolhedoras e dentro dos melhores padrões de qualidade - que facilite a mudança das práticas das equipes de Saúde, para fins de legitimidade e cumprimento do art. 14, da Lei 8080.

O Programa de Requalificação de UBS tem como objetivo criar incentivo financeiro para a reforma, ampliação e construção de UBS, provendo condições adequadas para o trabalho em saúde, promovendo melhoria do acesso e da qualidade da atenção básica. Envolve também ações que visam à informatização

dos serviços e a qualificação da atenção à saúde desenvolvida pelos profissionais da equipe.

A Portaria nº 340, de 4 de março de 2013 e alterações posteriores, redefine o Componente Construção do Programa de Requalificação de Unidades Básicas de Saúde (UBS). De acordo com o Art. 4º, ficam definidos 4 (quatro) portes de UBS a serem financiadas por meio do Componente Construção:

I - **UBS Porte I:** UBS destinada e apta a abrigar, no mínimo, 1 (uma) Equipe de Atenção Básica, com número de profissionais compatível a 1 (uma) Equipe de Atenção Básica;

II - **UBS Porte II:** UBS destinada e apta a abrigar, no mínimo, 2 (duas) Equipes de Atenção Básica, com número de profissionais compatível a 2 (duas) Equipes de Atenção Básica;

III - **UBS Porte III:** UBS destinada e apta a abrigar, no mínimo, 3 (três) Equipes de Atenção Básica, com número de profissionais compatível a 3 (três) Equipes de Atenção Básica; e

IV - **UBS Porte IV:** UBS destinada e apta a abrigar, no mínimo, 4 (quatro) Equipes de Atenção Básica, com número de profissionais compatível a 4 (quatro) Equipes de Atenção Básica.

Ao assumir a gestão extemporânea da Prefeitura Municipal de Santa Luzia, o Prefeito Christiano Xavier tinha como diretriz para a sua gestão e ainda mantém, durante esta gestão iniciada em 01 de janeiro de 2021, a qualificação das Unidades Básicas de Saúde e a expansão da área territorial da Atenção Básica dos SUS sobre a população deste município.

Durante a gestão extemporânea “2018 a 2020”, a presente Administração Pública conseguiu reabrir o Hospital São João de Deus, que se encontrava com as suas atividades paralisadas há mais de 5 (cinco) anos, através da requisição de bens e serviços e um processo de intervenção. Sob intervenção desde abril de 2020 referido nosocômio vem salvando milhares de vidas em meio à pandemia do Coronavírus 19 e realizando cirurgias de urgência, atendendo não apenas município, porém, aproximadamente uma vintena de outros localizados no Colar Metropolitano e até fora desse.

Inobstante a vitória acima alcançada, construiu e entregou à população 4 (quatro) novas Unidades Básicas de Saúde, todas elas localizadas em bairros de pobreza e extremamente necessitados de ampliação dos serviços de Atenção Básica da Saúde, verbis: UBS Nova Conquista, UBS Santa Rita, UBS Industrial

Americano e UBS Duquesa. Quanto a esta última será entregue à população em poucas semanas.

“Na Rede SUS, a Atenção Básica ou Atenção Primária é desenvolvida com o mais alto grau de descentralização e capilaridade, sendo que ela deve ser o contato preferencial dos usuários/SUS, a principal porta de entrada e centro de comunicação com toda a Rede de Atenção à Saúde. Por isso, é fundamental que a Atenção Básica se oriente pelos princípios da universalidade, da acessibilidade, do vínculo, da continuidade do cuidado, da integralidade da atenção, da responsabilização, da humanização, da equidade e da participação social.

Nesse sentido, as Unidades Básicas de Saúde desempenham papel central na garantia de acesso à população a uma atenção à saúde de qualidade.” Dotar estas unidades da infraestrutura necessária a este atendimento é um desafio que não só o município de Santa Luzia, como todo o Brasil deve enfrentar.

Nesta atual Administração Municipal, 2021/2024, estando o Prefeito Christiano Xavier plenamente sensibilizado quanto a esse fator de suma importância, envidou esforços e a licitação destinada à construção da nova sede da UBS Virgem dos Pobres, situada no Distrito de São Benedito encontra-se a pleno vapor. Assim que estiver pronta, a UBS Virgem dos Pobres atenderá o território que hoje é atendido pela própria unidade e pela UBS denominada Via Colégio, permitindo, ainda, a ampliação das equipes de Saúde de Família, da territorialidade e da população a ser coberta com os serviços ofertados pela Atenção Primária da Rede SUS.

Ademais, com o objetivo de dotar este município com equipamentos do SUS em condições ideais de funcionamento, em respeito à própria população a quem servimos, conforme preconiza as normativas do Ministério da Saúde e da ANVISA, determinou Christiano Xavier a elaboração de novos Projetos Básicos destinados a subsidiar a licitação e contratação da edificação de mais QUATRO Unidades Básicas de Saúde, especificamente para o atendimento dos territórios de saúde pública, situados em bairros próximos às suas sedes, a saber: UBS Novo Centro, UBS Novo Centro, UBS Frimisa e UBS Jabaquara.

CONSIDERAÇÕES SOBRE A NECESSIDADE E IMPACTOS POSITIVOS DA CONSTRUÇÃO DA “UNIDADE BÁSICA DE SAÚDE NOVO CENTRO”

A atual Unidade Básica de Saúde do Novo Centro será implantada no território da “UBS Nossa Senhora das Graças”, sediada na Avenida das

Indústrias, nº 1.665, bairro Nossa Senhora das Graças, em imóvel alugado e desprovido de todas as condições necessárias para uma UBS nos termos das orientações do Ministério da Saúde.

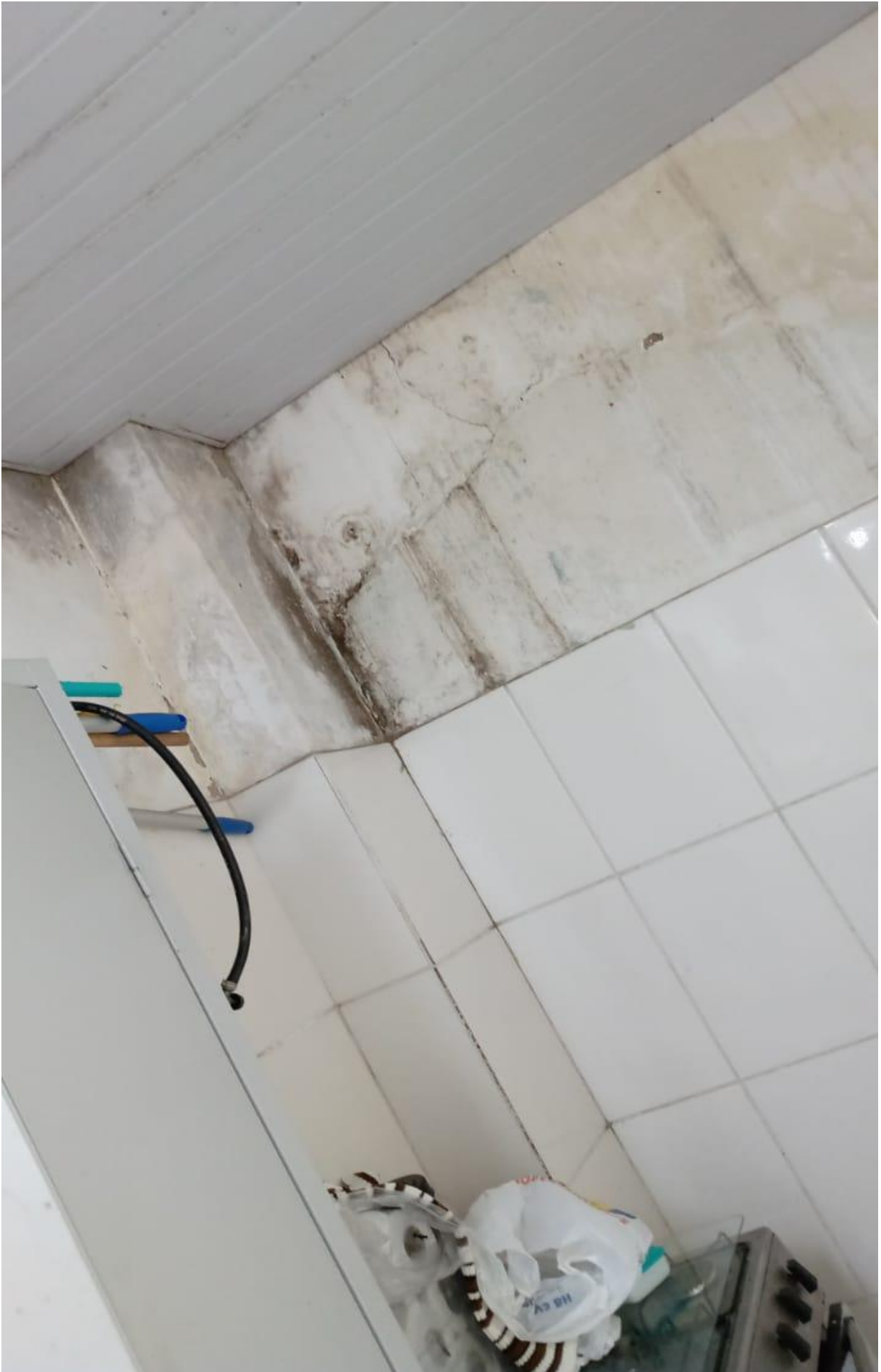
Embora essa Unidade Básica de Saúde preste significativos serviços de saúde pública a milhares de pessoas residentes naquele bairro e vários outros das imediações, cumpre salientar que, com a construção da novel Unidade Básica de Saúde Novo Centro, o prédio atenderá todas as exigências do MS; favorecerá excelentes condições de trabalho aos servidores municipais; trará mais dignidade ao atendimento dos munícipes que dele se utilizarem, os quais disporão de ambiente propício para a assistência que necessitam.

Além disso, com a localização do prédio a ser construído, poderá propiciar o redimensionamento do território e, conseqüentemente, ter ampliada a cobertura populacional ofertada pela UBS em tela.

Abaixo, algumas fotos demonstram a situação atual da sede da UBS NOVO CENTRO, as quais cotejadas com algumas lâminas arquitetônicas que compõem o atual Projeto Básico já propiciarão uma “prévia” de como a população luziense ficará excelentemente atendida com a edificação objeto das considerações ora expendidas.









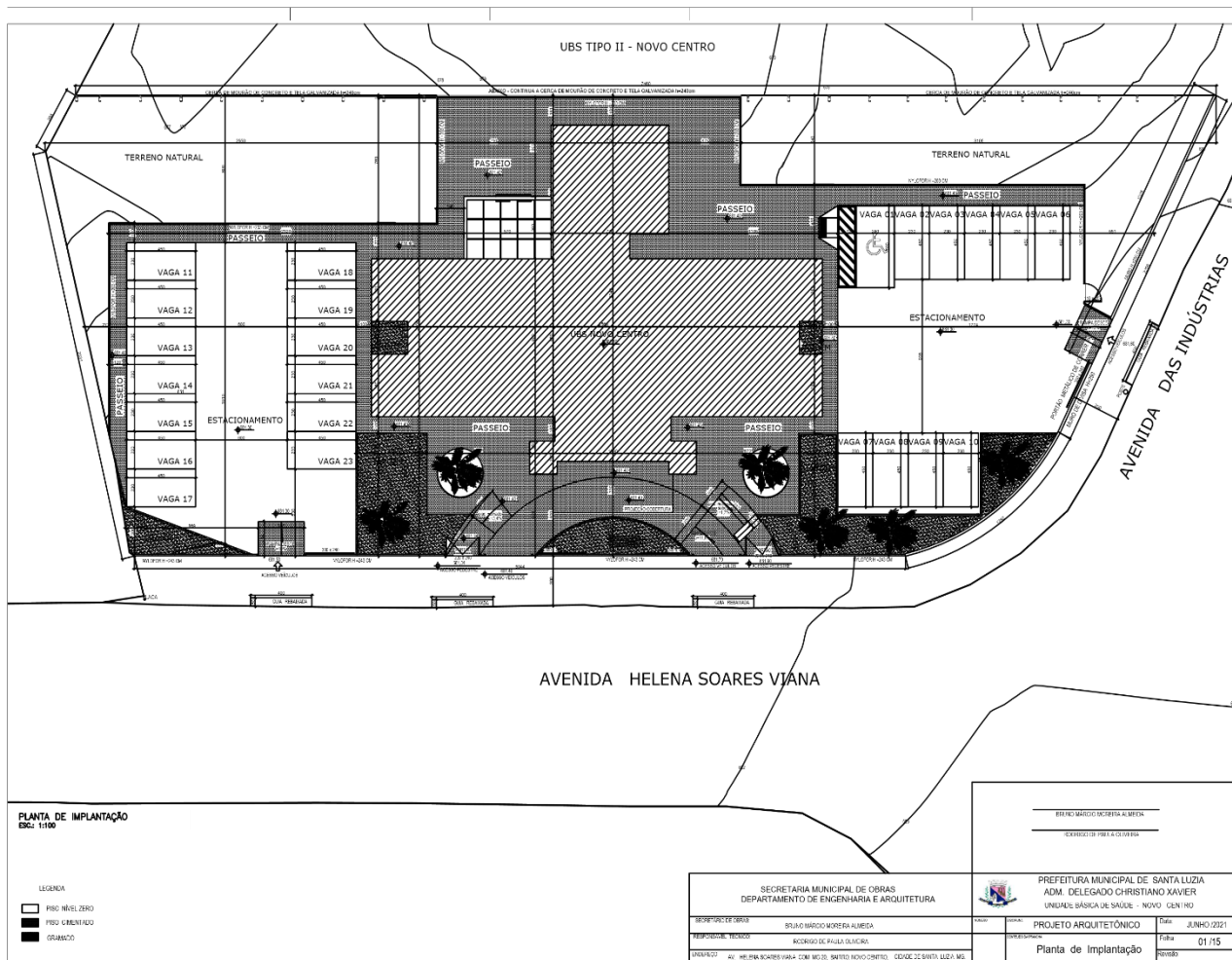












As lâminas referentes ao desenho da Fachada e da Planta Baixa da obra a ser edificada em contraposição com as fotos acima demonstram o quão beneficiados serão os munícipes luzienses com referida obra.



A sede definitiva será edificada na Avenida Helena Soares Viana em esquina com a Avenida das Indústrias, bairro Novo Centro, neste município e, de

conformidade com a classificação do próprio Ministério da Saúde, a mesma terá a capacidade de Porte II.

A abrangência territorial desta UBS alcançará os logradouros públicos dos bairros Vila Olga, Nossa Senhora das Graças, Novo Centro, Rio das Velhas, Gameleira, Vila Iris, São João Batista e Recanto Flamboyant.

A previsão de população a ser atendida é, na atualidade, de aproximadamente, 4.000 (quatro mil) pessoas, por intermédio de 02 (duas) equipes de Saúde da Família.

Os recursos orçamentários e financeiros que viabilizarão a construção da UBS NOVO CENTRO são oriundos do Tesouro Municipal de Santa Luzia e onerarão a dotação orçamentária do presente ano:

MANUT. AMPL. E FORT. ATENÇÃO PRIM. SUS

04.001.002.10.301.2049 2162

4.4.90.51.00.00 Obras e Instalações

FONTE: 102 FICHA: 1435

No(s) ano(s) seguinte(s) os recursos onerarão as despesas que vierem a ser caracterizadas na Lei específica.

Por fim, cumpre apresentar uma singela descrição da Unidade Básica de Saúde Novo Centro, a saber: possui uma área construída total de 416,0 sendo composta de: edifício e anexos – bomba/compressor e abrigo de resíduos. Sua execução será em alvenaria de tijolo cerâmico revestido com argamassa, tendo acabamento em pintura látex acrílico interno e textura no externo. Nas áreas molhadas os acabamentos passarão a ser em cerâmica esmaltada com dimensões e alturas especificadas em projeto. Para acabamento da pavimentação interna foi previsto piso em cerâmica e nas áreas molhadas revestimento cerâmica esmaltada nas paredes, conforme especificação em projeto. Já nas áreas externas sua pavimentação será em piso cimentado, piso intertravado, passeio e grama. A estrutura será em concreto armado com laje pré-moldada treliçada e laje maciça. Cobertura será em telha cerâmica e trama de madeira e estrutura metálica na marquise projetada para entrada principal.

CONSIDERAÇÕES SOBRE A FISCALIZAÇÃO DA OBRA DE CONSTRUÇÃO DA UNIDADE BÁSICA DE SAÚDE NOVO CENTRO E COQUEIROS.

Sugere-se à Secretaria Municipal de Obras de Santa Luzia que, sejam designados, na qualidade de representantes da Secretaria Municipal de Saúde

junto à equipe de fiscais designado por essa Secretari de Obras, com acesso irrestrito aos canteiros de obras e documentos, bem como com direito a manifestação, os servidores abaixo:

1. Lorrane Cardoso de Deus, Engenheira Civil, matrícula nº 34862, como representante desta Secretararia na fiscalização técnica;
2. Carlos Augusto Anacleto Xavier, Engenheiro Orçamentista, matrícula nº 34885, como representante desta Secretaria na gestão do objeto;
3. Eurípedes dos Santos, matrícula nº 13657, como representante desta Secretaria na fiscalização administrativa.

Santa Luzia, 29 de junho de 2021.

Décio Araújo Filho
Matrícula nº 34.808
Coordenação de Compras e Contratos
Secretaria Municipal de Saúde de Santa Luzia, MG.

De acordo com os termos do presente documento.

Santa Luzia, 29 de junho de 2021.

Nádia Cristina Dias Duarte Tomé
Secretária Municipal de Saúde
Santa Luzia, MG.